



2012

raport roczny

więcej przestrzeni dla przedsiębiorczych



Spis treści

| | |
|--|----|
| Skład Rady Nadzorczej i Zarządu | 2 |
| List Wiceprezesów EFL – Jacques'a Fenwicka i Radostawa Woźniaka | 6 |
| List Senior Country Officera Crédit Agricole Polska – Philippe'a Marié | 8 |
| Europejski Fundusz Leasingowy SA | 12 |
| Opinia niezależnego biegłego rewidenta | 14 |
| Skonsolidowane Sprawozdanie z Całkowitych Dochodów | 18 |
| Skonsolidowane Sprawozdanie z Sytuacji Finansowej | 19 |
| Skonsolidowane Sprawozdanie ze Zmian w Kapitale Własnym | 21 |
| Skonsolidowane Sprawozdanie z Przepływów Pieniężnych | 22 |
| Placówki EFL | 26 |



Rada Nadzorcza

Philippe Carayol

Przewodniczący Rady Nadzorczej

Philippe Marié

Wiceprzewodniczący Rady Nadzorczej

François Dubost

Członek Rady Nadzorczej

Piotr Kwiatkowski

Członek Rady Nadzorczej

François Pinchon

Członek Rady Nadzorczej

Zarząd

Jacques Fenwick

Wiceprezes Zarządu

Radosław Woźniak

Wiceprezes Zarządu



Przejrzyste reguły współpracy, wzajemne zaufanie

Podążamy z duchem czasu, wykorzystując
nowoczesne narzędzia komunikacji.
Stawiamy na otwartość i partnerstwo
w relacji z naszymi Klientami i Partnerami.
Transparentne zasady współpracy sprawiają,
że rosnące zaufanie przekłada się na wymierne efekty finansowe.



List Wiceprezesów EFL Jacques'a Fenwicka i Radosława Woźniaka

Szanowni Państwo

Z wielką przyjemnością oddajemy w Państwa ręce Raport Roczny będący podsumowaniem działalności Europejskiego Funduszu Leasingowego w 2012 roku.

Ubiegły rok był dla branży leasingowej okresem trudnym. Po stosunkowo dobrych wynikach w pierwszej połowie roku, kiedy to rynek wzrósł o 5,8%, już niemal od kwietnia dało się zauważyć wyhamowanie popytu na finansowanie inwestycji, które było konsekwencją wciąż pogarszającej się sytuacji gospodarczej w kraju.

Rok 2012 branża leasingowa zakończyła wzrostem 0,3% liczoną rok do roku i sfinansowała inwestycje przedsiębiorców w kwocie 31,2 mld zł.

Głównymi filarami wzrostu rynku ruchomości w 2012 roku były maszyny i urządzenia oraz IT. EFL w roku 2012 nadal utrzymał pozycję lidera z 8,6% udziałem w rynku leasingu.

Na wyniki branży leasingowej w 2012 roku wpływ miało wiele czynników, głównie gospodarczych. Jednym z nich była niestabilna sytuacja ekonomiczna kraju, upadłości firm czy też spadek liczby projektów inwestycyjnych realizowanych przez przedsiębiorców. Jednocześnie zakończone zostały prace związane z przygotowaniem do Euro 2012, co pociągnęło za sobą wyhamowanie inwestycji w sektorze budowlanym, który przez ostatnie lata był jednym z najdynamiczniej rozwijających się segmentów rynku leasingu.

Wypracowane przez EFL w roku 2012 wyniki są konsekwencją wdrażania strategii, zakładającej między innymi zwiększenie efektywności kosztowej oraz bezpieczeństwa finansowego naszych klientów. Poprzez analizę realiów rynkowych oraz sprzedaży spółka podjęła decyzję o dokonaniu odpisu aktualizującego wartość aktywa z tytułu podatku odroczonego.

Aby być wiarygodnym partnerem w biznesie, budujemy pozycję EFL jako dostawcy kompleksowych rozwiązań finansowych dopasowanych do potrzeb inwestycyjnych przedsiębiorców.

Budujemy i wzmacniamy reputację wśród klientów, dostawców, partnerów biznesowych oraz w mediach. Jesteśmy doceniani przez szerokie grono ekspertów i nagradzani w branżowych konkursach i plebiscytach. W 2012 roku firma otrzymała tytuły Firmy Przyjaznej Klientowi, Firmy Wysokiej Reputacji w plebiscycie Premium Brand, nagrodę Prosperita oraz tytuł Najlepszego Partnera w Biznesie.

Uznanie rynku zdobywają oferowane przez EFL produkty. Jako pierwsza instytucja finansowa zostaliśmy docenieni, otrzymując w 2012 roku Złoty Medal Targów Agrotech w Kielcach za pakiet Agrolinia – leasing i pożyczka dla rolników.

Jesteśmy częścią Grupy Crédit Agricole, jednej z największych grup finansowych na świecie. Przynależność do Grupy Crédit Agricole daje nam gwarancję stabilności finansowej i bezpieczeństwa oraz pozwala czerpać z wiedzy i doświadczeń instytucji finansowej o międzynarodowym zasięgu. Wspieramy synergię

Grupy w Polsce, ściśle współpracując ze spółkami – Crédit Agricole Bank Polska oraz Crédit Agricole Corporate and Investment Bank Polska SA. Wprowadzamy wspólne produkty finansowe, dbając o konsekwentne budowanie pozycji całej Grupy CA w Polsce.

Wzmacniamy i rozwijamy nasze struktury biznesowe. Obsługujemy zarówno klientów z sektora Małych i Średnich Przedsiębiorstw (MŚP) jak również finansujemy wysoko budżetowe transakcje dla klientów korporacyjnych i instytucjonalnych. Wspieramy polską przedsiębiorczość, oferując szeroką gamę produktów dostosowanych do potrzeb naszych klientów. Zapewniamy wszechstronne wsparcie w rozwoju ich biznesu, nie zapominając o kompleksowej obsłudze posprzedażowej.

Pakiet oferowanych przez nas produktów obejmuje leasing, pożyczkę, faktoring, ubezpieczenia oraz inne produkty dodatkowe. Tym samym zmieniamy się ze spółki kojarzonej wyłącznie z leasingiem w dostawcę różnorodnych usług finansowych dla przedsiębiorstw.

Z powodzeniem realizujemy zewnętrzne projekty finansowania inwestycji. Korzystamy ze wsparcia Europejskiego Banku Inwestycyjnego, Banku Rozwoju Rady Europy i Europejskiego Banku Odbudowy i Rozwoju. Podpisujemy z tymi instytucjami nowe umowy, pozwalające zapewnić polskim przedsiębiorcom finansowanie inwestycji na atrakcyjnych warunkach.

Aktywnie angażujemy się we współpracę z organizacjami przedsiębiorców, uczestnicząc w pracach Związku Polskiego Leasingu, PKPP Lewiatan i Fundacji Centrum PPP, których jesteśmy członkiem. Współpracujemy także z szeregiem organizacji branżowych.

Kontynuujemy misję „Więcej przestrzeni dla przedsiębiorczych”, której założeniem jest wsparcie inwestowania w okresie spowolnienia gospodarczego, jak również rozwijania inwestycji w momencie poprawiania się koniunktury rynkowej.

Wierzmy, że rok 2013 będzie stabilnym rokiem dla branży leasingowej. Prognozy ekonomistów wskazują, że głównymi stabilizatorami rozwoju pozostaną sektor maszyn i urządzeń. Ze względu

na kończącą się w 2013 roku pulę dotacji unijnych ogromny potencjał ma również rynek Agro. Kondycja sektora MŚP w dalszym ciągu jest dobra, czego dowodem są chociażby zgromadzone przez niego depozyty bankowe. Polscy przedsiębiorcy, tak jak cała nasza gospodarka, czekają na ożywienie, które zgodnie z zapowiedziami analityków powinniśmy zauważyć już w drugiej połowie roku.

EFL na rok 2013 przygotował szeroki wachlarz nowych produktów i rozwiązań finansowych, które z pewnością będą wspierały inwestycje przedsiębiorców.

Polscy przedsiębiorcy, którzy wytwarzają blisko 2/3 polskiego PKB, są najważniejszym ogniwem polskiej gospodarki. EFL, doceniając rolę MŚP, od 22 lat konsekwentnie buduje relacje z klientami z tego sektora, wciąż poszerzając przestrzeń współpracy tak, aby w jak najszerszym zakresie spełnić ich oczekiwania i być dla nich partnerem biznesowym pierwszego wyboru.

Z poważaniem

Jacques Fenwick

Radosław Woźniak



List Senior Country Officera Crédit Agricole Polska Philippe'a Marié

Szanowni Państwo

Rok 2012 był w światowej i europejskiej gospodarce okresem niepewności. Niestabilna sytuacja na południu Europy oraz obawy przed zachwianiem się rynków finansowych wzbudzały niepokój. Bacznie przyglądaliśmy się rozwojowi wydarzeń i śledziliśmy polityczne zaangażowanie w ratowanie europejskiej gospodarki.

Jesteśmy jednak spokojni o inwestycje polskich przedsiębiorców, konsekwentnie rozwijających prowadzone przez siebie firmy. Mimo nie najlepszych prognoz makroekonomicznych my spoglądamy z optymizmem w przyszłość, wierząc, że z ewentualnych zawirowań wyjdziemy obronną ręką.

Jesteśmy zadowoleni z efektów naszej pracy, jakie osiągnęliśmy w 2012 roku. Jako Grupa CA w Polsce osiągnęliśmy przychód 1666,7 mln zł, wypracowując zysk na poziomie 180,8 mln zł. Crédit Agricole jest czołową grupą bankową z silną pozycją międzynarodową. Jest liderem bankowości detalicznej we Francji i jednym z największych banków w Europie. Zajmuje 1. miejsce wśród europejskich banków oferujących produkty ubezpieczeniowe. Jest na 1. miejscu we Francji w obszarze leasingu i faktoringu. W Europie jest liderem w obszarze consumer finance. W zarządzaniu aktywami zajmuje 3. miejsce w Europie i 8. na świecie. Obsługuje

54 mln klientów w 70 krajach na całym świecie, a kapitały Grupy wyniosły ponad 70 mld euro.

Crédit Agricole konsekwentnie realizuje strategiczny Projekt Grupy, której celem jest osiągnięcie pozycji europejskiego lidera bankowości uniwersalnej zorientowanej na klienta. Dążymy do zapewnienia kompleksowej obsługi klientów, uwzględniając ich potrzeby, oczekiwania i zasady etyczne. Kierujemy się nimi w codziennej pracy. Rozwijamy innowacyjną ofertę produktową, penetrujemy rynki i wspieramy synergii instytucji finansowych należących do Grupy CA w Polsce.

Jesteśmy jedną z niewielu grup finansowych na polskim rynku, które proponują klientom tak wszechstronną ofertę produktową. Rozwijając działalność w Polsce, dążymy do synergii spółek, zarówno pod względem wizerunkowym jak i poprzez współpracę przy wprowadzaniu kolejnych produktów finansowych. Realizujemy wspólne projekty skierowane między innymi do rolników i MŚP, oferując wzajemne usługi finansowe poprzez sprzedaż wianą.

Dzięki synergii Grupy CA konsekwentnie wzmocniamy nasz wizerunek jako jednej z czołowych grup finansowych silnie obecnych na polskim rynku.

Europejski Fundusz Leasingowy jest od 22 lat liderem rynku leasingu i jedną z największych firm leasingowych w Polsce. Od początku 2012 roku EFL w celu podkreślenia i wyeksponowania swojej przynależności do Grupy Crédit Agricole wprowadził nową identyfikację wizualną. Podobne działania zostały podjęte również w pozostałych, należących do Grupy EFL spółkach.

W roku 2012, w ramach budowy kompleksowej oferty finansowej, działalność operacyjną rozpoczęła należąca do EFL spółka faktoringowa Crédit Agricole Commercial Finance.

Dzięki temu firma może zaoferować polskim przedsiębiorcom bogaty portfel rozwiązań finansowych – narzędzi wspierających ich rozwój – leasing, pożyczkę, wynajem, ubezpieczenia, faktoring oraz produkty dodatkowe.

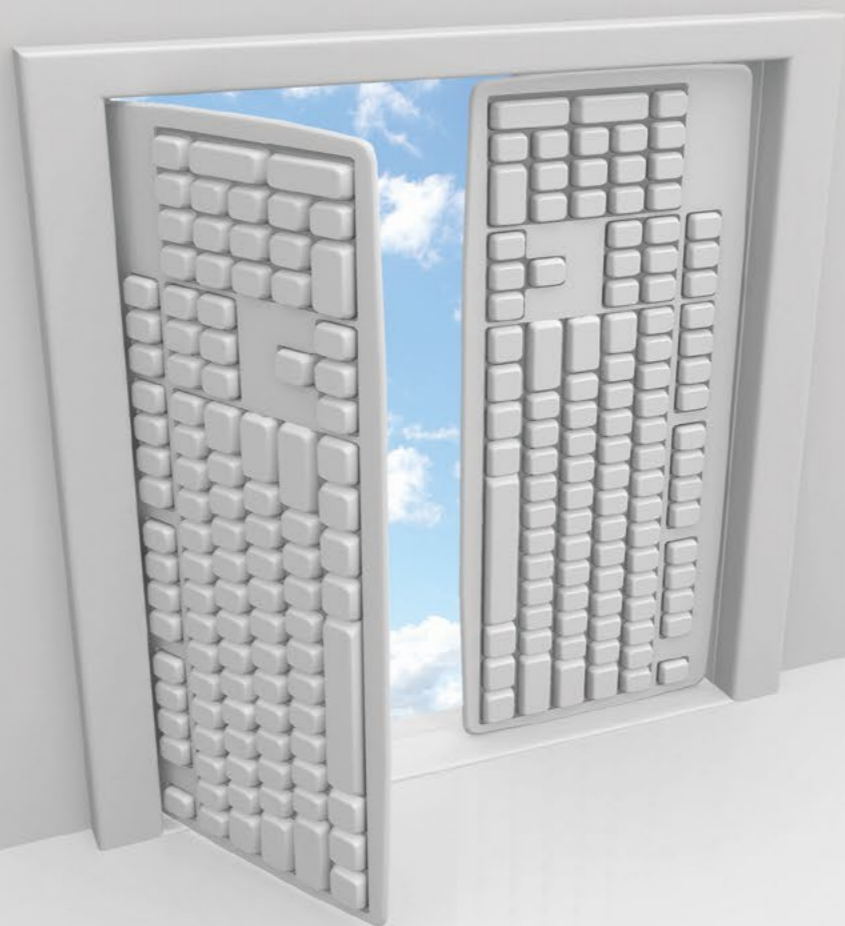
EFL jest liderem rynku leasingu w Polsce, buduje i utrzymuje przewagę konkurencyjną, powiększając portfel produktowy, dostosowując się do zmieniającego się otoczenia makroekonomicz-

nego i oczekiwań klientów. Poprzez konsekwentnie realizowaną strategię będzie kontynuować ścieżkę wzrostu, wspierając rozwój polskiej przedsiębiorczości.

Wyniki przedstawione w Raporcie Rocznym 2012 to efekt ciężkiej pracy i zaangażowaniu wielu osób – klientów, partnerów biznesowych oraz przede wszystkim wysoko wykwalifikowanej kadry pracowników. Dzięki temu możemy stale się rozwijać, oferując najlepsze produkty i usługi finansowe. Budujemy prestiż całej organizacji, przewyżczając trudności i niwelując bariery. Dziękujemy wszystkim, którzy pracują na wspólny sukces.

Z poważaniem

Philippe Marié



Nowoczesne narzędzia komunikacji i otwartość na potrzeby biznesowe polskich przedsiębiorców pozwalają nam stale poszerzać ofertę możliwych dróg finansowania. Poszukujemy zupełnie nowych rozwiązań, wytyczamy nowe szlaki w biznesie, dzięki czemu od lat utrzymujemy pozycję lidera rynkowego.

Tworzymy więcej przestrzeni, otwierając nowe możliwości



Europejski Fundusz Leasingowy SA

Europejski Fundusz Leasingowy SA rozpoczął swoją działalność w czerwcu 1991 roku. Spółka jest największą firmą leasingową w Polsce, aktywnie uczestniczącą w rozwoju rodzimej przedsiębiorczości. W myśl przyjętego w 2009 roku hasła „Więcej przestrzeni dla przedsiębiorczych” EFL nieustannie wzbogaca portfolio narzędzi finansowych, oferując klientom korzystne i innowacyjne rozwiązania, dopasowane do ich potrzeb biznesowych, uwzględniające aktualną sytuację rynkową przy jednoczesnym zapewnieniu wysokiej jakości obsługi.

Założony 22 lata temu Europejski Fundusz Leasingowy SA zmienił się z prywatnej i niezależnej firmy leasingowej w potężnego, godnego zaufania gracza, wchodzącego od 2001 roku w skład jednej z największych pod względem wielkości kapitału instytucji finansowych na świecie – Grupy Crédit Agricole. Grupa Crédit Agricole oferuje usługi finansowe zarówno w obszarze bankowości detalicznej jak i w ubezpieczeniach, funduszach inwestycyjnych oraz corporate banking. To wiodący bank w Europie pod względem przychodów z bankowości detalicznej, dysponujący ponad 2,5 tys. lokalnych placówek.

Funkcjonowanie EFL w ramach Grupy Crédit Agricole niesie za sobą wiele korzyści zarówno dla firmy jak i klientów. Daje ogromną stabilność finansową i bezpieczeństwo, ale przede wszystkim pozwala czerpać z wiedzy i doświadczeń instytucji finansowej o międzynarodowym zasięgu, jednego z europejskich liderów w dziedzinie bankowości i ubezpieczeń. Do Grupy Crédit

Agricole w Polsce należą również Crédit Agricole Bank Polska (dawny Lukas Bank) oraz Crédit Agricole Corporate and Investment Bank Polska SA, Crédit Agricole Ubezpieczenia na Życie.

Europejski Fundusz Leasingowy SA rozwija w ramach swojej struktury rozwiązania, które mają usprawnić obsługę klientów pod względem rodzaju transakcji. Obsługuje zarówno klientów z sektora Małych i Średnich Przedsiębiorstw jak również wysoko budżetowe transakcje dla klientów korporacyjnych i instytucjonalnych. EFL jest całościowym udziałowcem Carefleet SA, spółki wyspecjalizowanej w wynajmie długoterminowym, oraz firmy faktoringowej Crédit Agricole Commercial Finance. W skład Grupy EFL wchodzi również spółki EFL Finance i EFL Service.

EFL posiada w swojej ofercie finansowanie wszelkich środków trwałych: samochodów osobowych i dostawczych, maszyn i urządzeń, sprzętu i oprogramowania IT oraz nieruchomości. Ponadto oferta EFL skierowana jest do przedstawicieli branż medycznej, prawników oraz jednostek samorządu terytorialnego. Od 22 lat EFL dostarcza nowoczesne rozwiązania finansowe i ściśle współpracuje z najbardziej liczącymi się producentami i dostawcami. Kompleksowa oferta obejmuje leasing, pożyczkę, wynajem, ubezpieczenia oraz szereg usług dodatkowych.

EFL to firma, która w przeciągu dwóch dekad bardzo silnie zaangażowała się w tworzenie rynku leasingu w Polsce. Wysiłek ten został dostrzeżony przez opiniotwórcze media oraz instytucje,

wielokrotnie nagradzające EFL za oferowane rozwiązania finansowe i wkład w rozwój polskiej przedsiębiorczości.

Trzykrotnie, w latach 2010-2012 EFL jako pierwsza firma leasingowa otrzymała tytuł Firmy Wysokiej Reputacji w plebiscycie Premium Brand. W latach 2011 i 2012 firma otrzymała certyfikat Firmy Przyjaznej Klientowi. EFL jest również zdobywcą tytułów Perły Polskiej Gospodarki i Najlepszego Partnera w Biznesie. Jako jedyna firma leasingowa EFL otrzymała nagrodę Diamentowej Prosperity za wkład w rozwój rynku leasingu w Polsce. Firma była również wielokrotnie laureatem organizowanych przez media ekonomiczne rankingów, w których zajmowała 1. miejsce w kategorii leasing.

W latach poprzednich EFL został nagrodzony między innymi statuetką Złotej Prosperity magazynu „Home&Market”, Nagrodą Gospodarczą „Gazety Prawnej” – Najlepsi w 15-leciu 1989-2004 dla Najlepszej Firmy Leasingowej 15-lecia, tytułem Najlepszej Firmy Leasingowej 10-lecia, nagrodą miesięcznika „Forbes” oraz

szeregiem wyróżnień, rokrocznie potwierdzających najwyższą jakość oferowanych produktów i prestiż firmy.

EFL aktywnie angażuje się we współpracę z organizacjami przedsiębiorców, uczestnicząc w pracach Związku Polskiego Leasingu, PKPP Lewiatan i Fundacji Centrum PPP, których jest członkiem. Współpracuje także z szeregiem organizacji branżowych. W 2009 roku EFL uzyskał akredytację ACCA.

Firma, dzięki rozbudowanej sieci sprzedaży terenowej, jest zawsze blisko klienta. Kompleksową obsługę klientów gwarantują najwyższej klasy specjaliści, którzy dzięki ogromnej wiedzy i doświadczeniu konsekwentnie budują pozycję firmy jako lidera rynku leasingu w Polsce. Do tej pory EFL na swojego partnera biznesowego wybrało blisko 240 tys. klientów.



OPINIA NIEZALEŻNEGO BIEGŁEGO REWIDENTA

Dla Walnego Zgromadzenia Akcjonariuszy i Rady Nadzorczej Europejskiego Funduszu Leasingowego SA

1. Przeprowadziliśmy badanie załączonego skonsolidowanego sprawozdania finansowego grupy kapitałowej Europejskiego Funduszu Leasingowego SA („Grupy”), w której jednostką dominującą jest Europejski Fundusz Leasingowy SA („Spółka”) z siedzibą we Wrocławiu, pl. Orłąt Lwowskich 1, za rok zakończony dnia 31 grudnia 2012 roku, obejmującego skonsolidowane sprawozdanie z sytuacji finansowej sporządzone na dzień 31 grudnia 2012 roku, skonsolidowane sprawozdanie z całkowitych dochodów, skonsolidowane sprawozdanie ze zmian w kapitale własnym, skonsolidowane sprawozdanie z przepływów pieniężnych za okres od dnia 1 stycznia 2012 roku do dnia 31 grudnia 2012 roku oraz zasady (polityki) rachunkowości oraz dodatkowe noty objaśniające („załączone skonsolidowane sprawozdanie finansowe”).

2. Za rzetelność i jasność załączonego skonsolidowanego sprawozdania finansowego, jak również za jego sporządzenie zgodnie z wymagającymi zastosowania zasadami (polityką) rachunkowości oraz za prawidłowość dokumentacji konsolidacyjnej odpowiada Zarząd Spółki. Ponadto Zarząd Spółki oraz członkowie Rady Nadzorczej są zobowiązani do zapewnienia, aby załączone skonsolidowane sprawozdanie finansowe oraz sprawozdanie z działalności Grupy spełniały wymagania przewidziane w ustawie z dnia 29 września 1994 roku o rachunkowości (Dz. U. nr 152 z 2009 roku poz. 1223, z późn. zm. – „ustawa o rachunkowości”). Naszym zadaniem było zbadanie załączonego skonsolidowanego sprawozdania

finansowego oraz wyrażenie, na podstawie badania, opinii o tym czy jest ono we wszystkich istotnych aspektach zgodne z wymagającymi zastosowania zasadami (polityką) rachunkowości oraz czy rzetelnie i jasno przedstawia ono, we wszystkich istotnych aspektach, sytuację majątkową i finansową, jak też wynik finansowy Grupy.

3. Badanie załączonego skonsolidowanego sprawozdania finansowego przeprowadziliśmy stosownie do postanowień:

- rozdziału 7. ustawy o rachunkowości,
- krajowych standardów rewizji finansowej, wydanych przez Krajową Radę Biegłych Rewidentów w Polsce,

w taki sposób, aby uzyskać racjonalną pewność, czy sprawozdanie to nie zawiera istotnych nieprawidłowości. W szczególności, badanie obejmowało sprawdzenie – w dużej mierze metodą wrywkową – dokumentacji, z której wynikają kwoty i informacje zawarte w załączonym skonsolidowanym sprawozdaniu finansowym. Badanie obejmowało również ocenę poprawności przyjętych i stosowanych przez Grupę zasad rachunkowości i znaczących szacunków dokonanych przez Zarząd Spółki, jak i ogólnej prezentacji załączonego skonsolidowanego sprawozdania finansowego. Uważamy, że przeprowadzone przez nas badanie dostarczyło nam wystarczających podstaw do wyrażenia opinii o załączonym

skonsolidowanym sprawozdaniu finansowym traktowanym jako całość.

4. Naszym zdaniem załączone skonsolidowane sprawozdanie finansowe, we wszystkich istotnych aspektach:

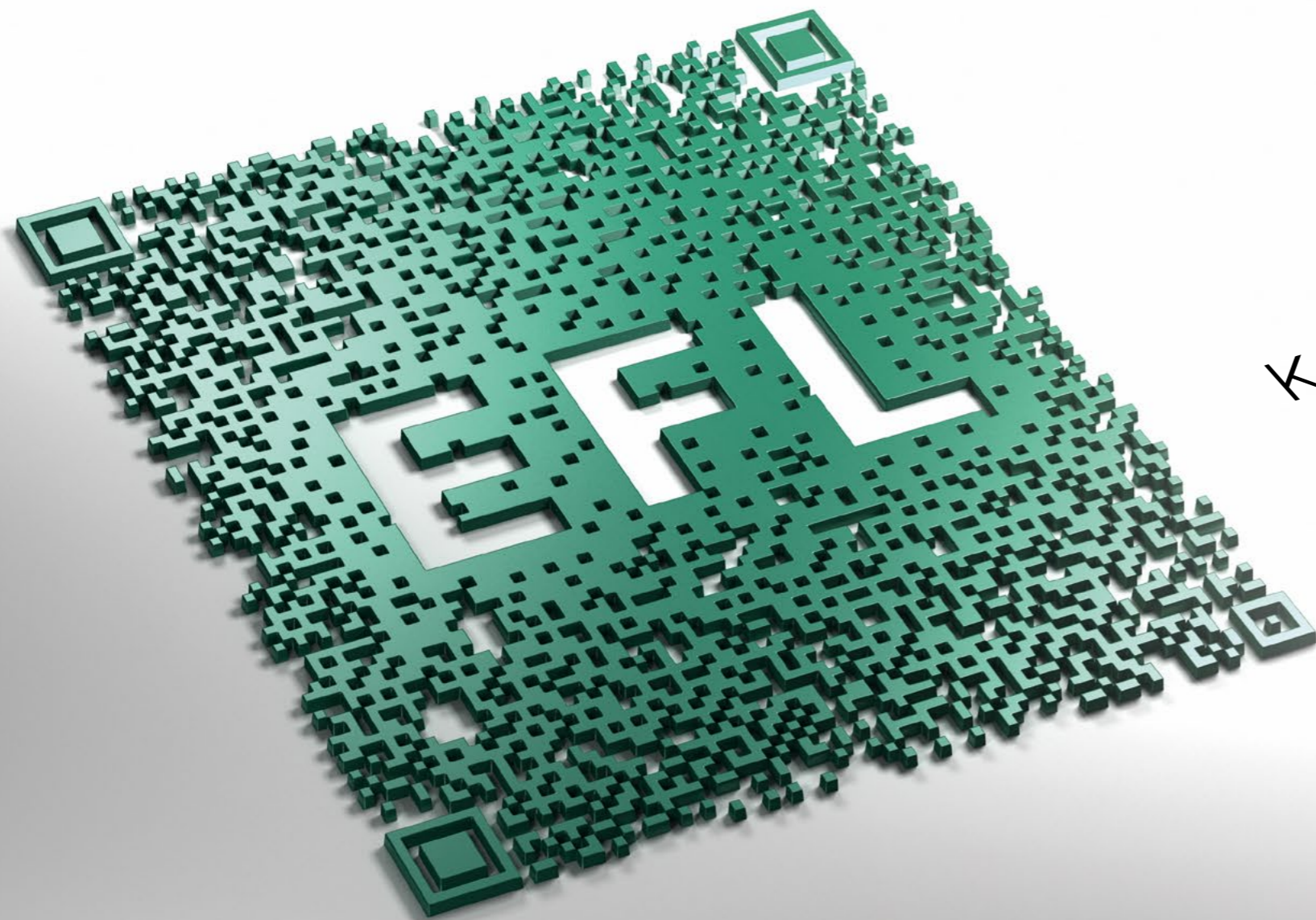
- przedstawia rzetelnie i jasno wszystkie informacje istotne dla oceny wyniku finansowego działalności gospodarczej za okres od dnia 1 stycznia 2012 roku do dnia 31 grudnia 2012 roku, jak też sytuacji majątkowej i finansowej badanej Grupy na dzień 31 grudnia 2012 roku;
- sporządzone zostało zgodnie z Międzynarodowymi Standardami Sprawozdawczości Finansowej, które zostały zatwierdzone przez UE;
- jest zgodne z wpływającymi na formę i treść sprawozdania finansowego przepisami prawa regulującymi przygotowanie sprawozdań finansowych.

5. Zapoznaliśmy się ze sprawozdaniem z działalności Grupy w okresie od dnia 1 stycznia 2012 roku do dnia 31 grudnia 2012 roku („sprawozdanie z działalności”) i uznaliśmy, że informacje pochodzące z załączonego sprawozdania finansowego są z nim zgodne. Informacje zawarte w sprawozdaniu z działalności uwzględniają postanowienia art. 49 ust. 2 ustawy o rachunkowości.

w imieniu
Ernst & Young Audit sp. z o.o.
Rondo ONZ 1, 00-124 Warszawa
nr ewid. 130

Kluczowy Biegły Rewident
Marek Musiał
biegły rewident
nr 90036

Wrocław, dnia 19 kwietnia 2013 roku



Kod wymiernych zysków

Odpowiadamy na potrzeby biznesowe polskich przedsiębiorców,
oferując pakiet innowacyjnych rozwiązań finansowych.

Bogata, różnorodna oferta pozwala naszym Klientom pomnażać zyski,
rozwijać się i podążać do celu drogą sukcesu,
zostawiając konkurencję daleko w tyle.

Skonsolidowane Sprawozdanie Finansowe za rok zakończony 31 grudnia 2012 roku

(Wszystkie kwoty zostały wykazane w tys. zł)

Skonsolidowane Sprawozdanie z Całkowitych Dochodów za rok zakończony dnia 31 grudnia 2012 roku

| | Za rok zakończony dnia 31 grudnia 2012 r. | Za rok zakończony dnia 31 grudnia 2011 r. |
|--|---|---|
| DZIAŁALNOŚĆ KONTYNUOWANA | | |
| Przychody operacyjne i finansowe | 714.619 | 682.685 |
| Przychody ze sprzedaży produktów leasingowych | 529.502 | 515.897 |
| Przychody z tytułu prowizji i opłat | 47.082 | 51.084 |
| Pozostałe przychody ze sprzedaży | 76.866 | 59.178 |
| Przychody finansowe | 18.742 | 18.766 |
| Pozostałe przychody operacyjne | 24.222 | 26.209 |
| Zysk/(strata) z tytułu udziałów lub akcji oraz pozostałych papierów wartościowych | 18.205 | 11.551 |
| Koszty operacyjne i finansowe | (441.194) | (411.725) |
| Koszty związane z leasingiem | (92.562) | (86.476) |
| Koszty z tytułu prowizji i opłat | (329) | (194) |
| Koszty pozostałej sprzedaży | (47.666) | (40.107) |
| Koszty finansowe | (265.927) | (257.428) |
| Pozostałe koszty operacyjne | (34.710) | (27.520) |
| Koszty ogólnego zarządu | (164.429) | (173.541) |
| Zysk/(strata) brutto | 108.996 | 97.419 |
| Podatek dochodowy | (105.290) | (26.855) |
| Zysk/(strata) netto z działalności kontynuowanej | 3.706 | 70.564 |
| DZIAŁALNOŚĆ ZANIECHANA | | |
| Zysk/(strata) netto z działalności zaniechanej | - | - |
| Zysk/(strata) netto* | 3.706 | 70.564 |
| Inne całkowite dochody | | |
| Aktywa finansowe dostępne do sprzedaży | 2.004 | (2.718) |
| Zabezpieczenia przepływów pieniężnych | - | - |
| Zyski/(straty) aktuarialne z tytułu programów określonych świadczeń emerytalnych | - | - |
| Podatek dochodowy dotyczący innych całkowitych dochodów | - | - |
| Inne całkowite dochody netto | 2.004 | (2.718) |
| Całkowity dochód za rok przypisany: | 5.710 | 67.846 |
| Akcjonariuszom jednostki dominującej | 5.710 | 67.846 |
| Udziałom niedającym kontroli | - | - |

Skonsolidowane Sprawozdanie Finansowe za rok zakończony 31 grudnia 2012 roku

(Wszystkie kwoty zostały wykazane w tys. zł)

Skonsolidowane Sprawozdanie z Sytuacji Finansowej sporządzone na dzień 31 grudnia 2012 roku

| AKTYWA | 31 grudnia 2012 r. | 31 grudnia 2011 r. |
|---|---------------------------|---------------------------|
| Aktywa trwałe | 3.623.713 | 3.757.888 |
| Rzeczowe aktywa trwałe | 68.874 | 74.957 |
| Wartości niematerialne | 5.746 | 4.066 |
| Nieruchomości inwestycyjne | 1.025 | 1.065 |
| Środki trwałe oddane w leasing operacyjny | 252.349 | 230.751 |
| Należności z tytułu leasingu finansowego | 2.560.220 | 2.689.756 |
| Aktywa finansowe dostępne do sprzedaży | 360.428 | 358.424 |
| Pozostałe aktywa finansowe | 44.923 | 14.243 |
| Aktywo z tytułu podatku odroczonego | 310.671 | 372.164 |
| Pozostałe aktywa niefinansowe | 19.446 | 12.461 |
| Pochodne instrumenty finansowe | 31 | 1 |
| Aktywa obrotowe | 2.281.089 | 2.410.700 |
| Zapasy | 68.601 | 86.656 |
| Należności z tytułu leasingu finansowego | 2.004.957 | 2.113.537 |
| Należności z tytułu dostaw i usług oraz pozostałe należności finansowe | 45.946 | 32.450 |
| Należności z tytułu podatku dochodowego | - | 6.168 |
| Pozostałe należności niefinansowe | 612 | 3.425 |
| Pozostałe aktywa finansowe | 75.567 | 92.992 |
| Pozostałe aktywa niefinansowe | 44.005 | 50.375 |
| Pochodne instrumenty finansowe | 105 | 96 |
| Środki pieniężne i ich ekwiwalenty | 41.296 | 25.001 |
| Aktywa razem | 5.904.802 | 6.168.588 |

* W związku ze słabszą niż oczekiwana dynamiką rynku leasingu, mniejszą niż planowana realizacją sprzedaży w roku 2012 oraz obniżeniem prognoz wzrostu rynku w roku 2013, a co za tym idzie – spodziewanym osłabieniem dynamiki przyrostu sprzedaży, spółka zdecydowała o dokonaniu odpisu aktualizującego wysokość aktywa z tytułu podatku odroczonego do poziomu zapewniającego możliwość jego odzyskania w terminie porównywalnym do poprzedniego okresu sprawozdawczego.

Skonsolidowane Sprawozdanie Finansowe za rok zakończony 31 grudnia 2012 roku

(Wszystkie kwoty zostały wykazane w tys. zł)

Skonsolidowane Sprawozdanie z Sytuacji Finansowej sporządzone na dzień 31 grudnia 2012 roku (cd.)

| KAPITAŁ WŁASNY I ZOBOWIĄZANIA | 31 grudnia 2012 r. | 31 grudnia 2011 r. |
|--|--------------------|--------------------|
| Kapitał własny | 846.115 | 898.456 |
| Kapitał podstawowy | 674.112 | 674.112 |
| Kapitał zapasowy | 162.022 | 149.453 |
| Kapitał z aktualizacji wyceny | 5.893 | 4.270 |
| Kapitał rezerwowy | 382 | 57 |
| Zyski zatrzymane | 3.706 | 70.564 |
| Zobowiązania długoterminowe | 2.521.295 | 2.860.952 |
| Rezerwy | 1.415 | 1.015 |
| Zobowiązania z tytułu kredytów i pożyczek | 2.445.038 | 2.798.522 |
| Zobowiązania z tytułu wyemitowanych dłużnych papierów wartościowych | 71.000 | 57.600 |
| Pochodne instrumenty finansowe | 532 | 1 |
| Przychody przyszłych okresów | 3.310 | 3.814 |
| Zobowiązania krótkoterminowe | 2.537.392 | 2.409.180 |
| Rezerwy | 2.069 | 2.845 |
| Zobowiązania z tytułu kredytów i pożyczek | 1.997.210 | 2.135.415 |
| Zobowiązania z tytułu wyemitowanych dłużnych papierów wartościowych | 349.764 | 76.760 |
| Pochodne instrumenty finansowe | 686 | 142 |
| Zobowiązania z tytułu dostaw i usług oraz pozostałe zobowiązania finansowe | 89.323 | 127.766 |
| Zobowiązania z tytułu podatku dochodowego | 5.128 | 123 |
| Pozostałe zobowiązania niefinansowe | 35.141 | 21.271 |
| Rozliczenia międzyokresowe | 48.663 | 33.582 |
| Przychody przyszłych okresów | 9.408 | 11.276 |
| Kapitał własny i zobowiązania razem | 5.904.802 | 6.168.588 |

Skonsolidowane Sprawozdanie Finansowe za rok zakończony 31 grudnia 2012 roku

(Wszystkie kwoty zostały wykazane w tys. zł)

Skonsolidowane Sprawozdanie ze Zmian w Kapitale Własnym za rok zakończony dnia 31 grudnia 2012 roku

| | Kapitał podstawowy | Kapitał zapasowy | Kapitał z aktualizacji wyceny | Kapitał rezerwowy | Zyski zatrzymane | Razem |
|---|--------------------|------------------|-------------------------------|-------------------|------------------|----------------|
| Saldo na 1 stycznia 2012 r. | 674.112 | 149.453 | 4.270 | 57 | 70.564 | 898.456 |
| Przeniesienie zysku z 2011 r. na kapitał zapasowy | - | 12.569 | - | - | (12.568) | 1 |
| Program akcji pracowniczych | - | - | - | 325 | - | 325 |
| Przeszacowanie inwestycji w akcje i udziały | - | - | 2.003 | - | - | 2.003 |
| Rezerwa na podatek odroczone z tytułu przeszacowania inwestycji w akcje i udziały | - | - | (380) | - | - | (380) |
| Dywidenda za 2011 r. | - | - | - | - | (57.996) | (57.996) |
| Zysk netto za rok zakończony dnia 31 grudnia 2012 r. | - | - | - | - | 3.706 | 3.706 |
| Saldo na 31 grudnia 2012 r. | 674.112 | 162.022 | 5.893 | 382 | 3.706 | 846.115 |
| Saldo na 1 stycznia 2011 r. | 674.112 | 130.369 | 7.990 | - | 104.261 | 916.732 |
| Przeniesienie zysku z 2010 r. na kapitał zapasowy | - | 19.084 | - | - | (19.084) | - |
| Przeszacowanie inwestycji w akcje i udziały | - | - | (2.718) | - | - | (2.718) |
| Rezerwa na podatek odroczone z tytułu przeszacowania inwestycji w akcje i udziały | - | - | (1.002) | - | - | (1.002) |
| Program akcji pracowniczych | - | - | - | 57 | - | 57 |
| Dywidenda za 2010 r. | - | - | - | - | (85.177) | (85.177) |
| Zysk netto za rok zakończony dnia 31 grudnia 2011 r. | - | - | - | - | 70.564 | 70.564 |
| Saldo na 31 grudnia 2011 r. | 674.112 | 149.453 | 4.270 | 57 | 70.564 | 898.456 |

Skonsolidowane Sprawozdanie Finansowe za rok zakończony 31 grudnia 2012 roku

(Wszystkie kwoty zostały wykazane w tys. zł)

Skonsolidowane Sprawozdanie z Przepływów Pieniężnych

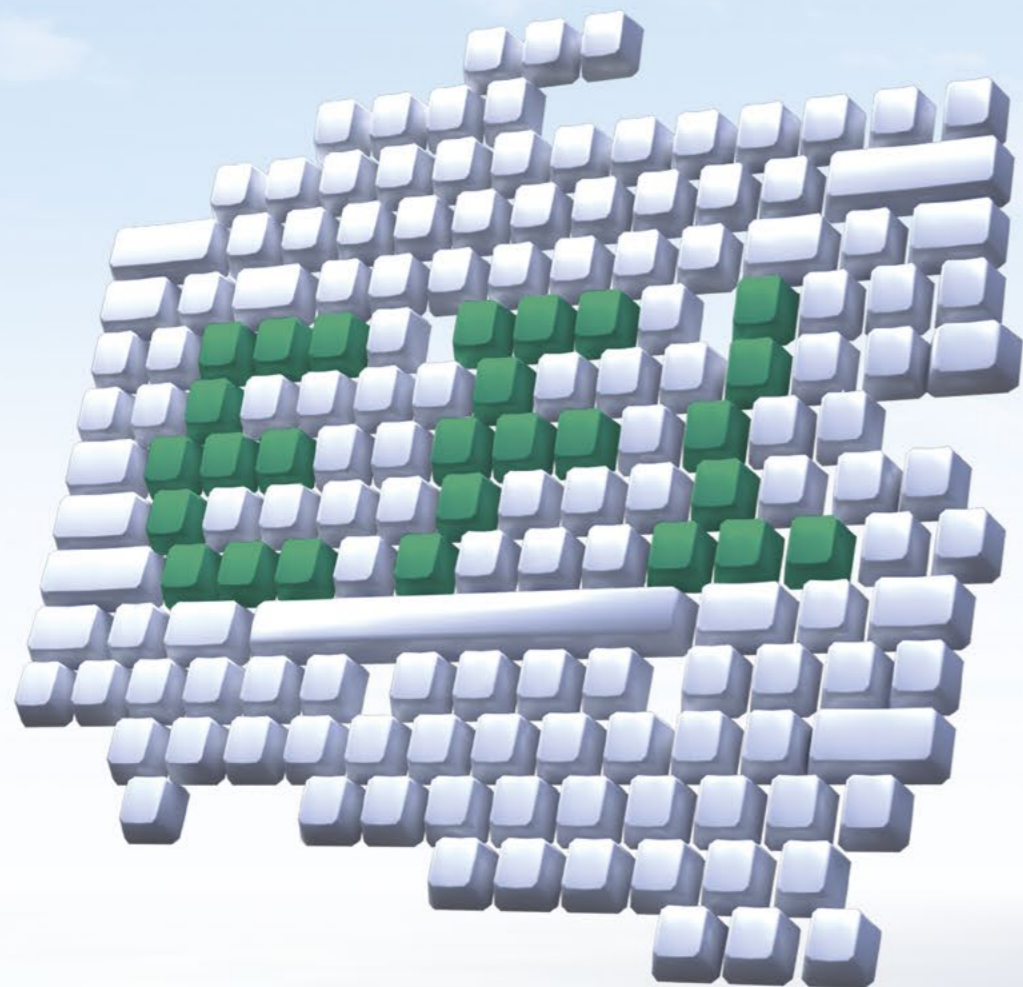
| | Za rok zakończony dnia 31 grudnia 2012 r. | Za rok zakończony dnia 31 grudnia 2011 r. |
|--|---|---|
| PRZEPŁYWY ŚRODKÓW PIENIĘŻNYCH Z DZIAŁALNOŚCI OPERACYJNEJ | | |
| Zysk przed opodatkowaniem | 108.996 | 97.419 |
| Korekty: | | |
| Amortyzacja | 72.342 | 64.699 |
| (Zyski)/straty z tytułu różnic kursowych | (29.440) | 37.156 |
| Odsetki i udziały w zyskach (dywidendy) | 207.492 | 228.035 |
| Zysk/(strata) z działalności inwestycyjnej | 2.598 | 8.208 |
| Inne korekty | (5.699) | (20.584) |
| Zysk operacyjny przed zmianami kapitału obrotowego | 356.289 | 414.933 |
| Zmiana stanu rezerw | (1.203) | 161 |
| Zmiana stanu zapasów | 18.055 | 6.566 |
| Zmiana stanu należności | 233.119 | (77.315) |
| Zmiana stanu zobowiązań | (10.885) | (10.713) |
| Zmiana stanu rozliczeń międzyokresowych | 13.707 | 11.268 |
| Zbycie wartości niematerialnych oraz rzeczowych aktywów trwałych | 43.614 | 30.432 |
| Nabycie wartości niematerialnych oraz rzeczowych aktywów trwałych | (128.076) | (113.967) |
| Zmiana stanu aktywów/zobowiązań finansowych | 1.036 | (1.880) |
| Środki pieniężne z działalności operacyjnej | 525.656 | 259.485 |
| Podatek dochodowy | (33.005) | (17.083) |
| Środki pieniężne netto z działalności operacyjnej | 492.651 | 242.402 |

Skonsolidowane Sprawozdanie Finansowe za rok zakończony 31 grudnia 2012 roku

(Wszystkie kwoty zostały wykazane w tys. zł)

Skonsolidowane Sprawozdanie z Przepływów Pieniężnych (cd.)

| | Za rok zakończony dnia 31 grudnia 2012 r. | Za rok zakończony dnia 31 grudnia 2011 r. |
|---|---|---|
| PRZEPŁYWY ŚRODKÓW PIENIĘŻNYCH Z DZIAŁALNOŚCI INWESTYCYJNEJ | | |
| Zbycie wartości niematerialnych oraz rzeczowych aktywów trwałych | 2.808 | 4.139 |
| Splata udzielonych pożyczek | 294.385 | 309.782 |
| Otrzymane odsetki | 18.225 | 15.597 |
| Otrzymane dywidendy | 18.205 | 11.551 |
| Nabycie wartości niematerialnych oraz rzeczowych aktywów trwałych | (8.154) | (18.769) |
| Udzielone pożyczki | (340.470) | (337.048) |
| Środki pieniężne netto wykorzystane w działalności inwestycyjnej | (15.001) | (14.748) |
| PRZEPŁYWY ŚRODKÓW PIENIĘŻNYCH Z DZIAŁALNOŚCI FINANSOWEJ | | |
| Wpływy z tytułu zaciągniętych kredytów i pożyczek | 1.799.741 | 2.241.438 |
| Wpływy z tytułu emisji dłużnych papierów wartościowych | 3.389.090 | 760.832 |
| Dywidendy wypłacone | (57.996) | (85.177) |
| Splaty kredytów i pożyczek | (2.243.179) | (2.042.589) |
| Wykup dłużnych papierów wartościowych | (3.101.696) | (848.639) |
| Zapłacone odsetki | (247.315) | (243.776) |
| Środki pieniężne netto wykorzystane w działalności finansowej | (461.355) | (217.911) |
| Zwiększenie netto stanu środków pieniężnych i ekwiwalentów | 16.295 | 9.743 |
| Środki pieniężne i ekwiwalenty – bilans otwarcia | 25.001 | 15.258 |
| Środki pieniężne i ekwiwalenty – bilans zamknięcia, | 41.296 | 25.001 |
| w tym środki pieniężne o ograniczonej możliwości dysponowania | 728 | 284 |



Zaprogramowani na najlepszą współpracę

Doświadczenie naszych pracowników to nasz stale powiększający się kapitał.

*Dbając o perfekcyjną współpracę z Klientami,
nieustannie programujemy ofertę finansową idealnie dopasowaną do ich potrzeb.
Nasi doradcy dostarczają rozwiązania szybko i skutecznie,
zachowując najwyższe standardy obsługi.*



Placówki EFL

Białystok

ul. Legionowa 30/204, 15-281
tel. 85/742 12 14

ul. Branickiego 17D, 15-085
tel. 85/748 20 63

Bielany Wrocławskie

ul. Wrocławska 7, 55-040
tel. kom. 609 523 854

Bielsko-Biała

ul. ks. Londzina 51, 43-382
tel. 33/497 10 52

ul. Warszawska 153/204, 53-300
tel. 33/815 66 66
33/812 37 36

ul. Karpacka 24 lokal B6, 43-316
tel. 33/816 60 26

Bydgoszcz

ul. Kraszewskiego 1, 85-240
tel. 52/583 42 45

Chorzów

ul. Kościuszki 63, 41-503
tel. 32/241 19 26

Częstochowa

ul. Krótka 29/31, 42-200
tel. 34/311 18 12

ul. Kawia 4/16, 42-200
tel. 34/365 69 04

Dębica

ul. Rzeszowska 141, 39-200
tel. 14/676 94 00

Elbląg

ul. Nitschmana 20-22, 82-300
tel. 55/236 82 85

Gdańsk

ul. Grunwaldzka 413, 80-309
tel. 58/301 01 53

Gliwice

ul. Górnych Wałów 7, 44-100
tel. 32/231 73 60

Gorzów Wlkp.

ul. Borowskiego 27, 66-400
tel. 95/735 06 00

Jelenia Góra

ul. Bankowa 36, 58-500
tel. 75/753 55 44

Kalisz

ul. Ostrowska 83, 62-800
tel. 62/501 19 11

ul. Polna 28/14, 62-800
tel. 62/592 20 02

ul. Pułaskiego 39, 62-800
tel. 62/767 62 97

Katowice

ul. Ligonja 3, 40-036
tel. 32/251 25 31

ul. Ceglana 4, 40-514
tel. 32/609 79 70

Kielce

ul. św. Leonarda 1 1 p., 25-311
tel. 41/343 64 40

Kłodzko

ul. R. Traugutta 9, 57-300
tel. 74/867 45 35

Konin

ul. Spółdzielców 46 1 p., 62-510
tel. 63/242 29 22

Placówki EFL

Koszalin

ul. Zwycięstwa 16, 75-033
tel. 94/346 69 73

Kraków

ul. Kamieńskiego 51, 30-644
tel. 12/260 00 70

Legnica

ul. Jaworzyńska 9, 59-200
tel. 76/862 50 84

Leszno

ul. Słowiańska 55, 64-100
tel. 65/520 41 11

al. Krasieńskiego 6, 64-100
tel. 65/520 33 20

Lubin

ul. Armii Krajowej 34H, 59-300
tel. 76/720 82 27

Lublin

ul. Kolorowa 22, 20-802
tel. 81/446 54 70

ul. Tomasza Zana 41, 20-601
tel. 81/528 09 50

Lwówek Śląski

ul. Sienkiewicza 13 2 p., 59-600
tel. 75/732 05 44

Łódź

ul. Dowborczyków 30/34, 90-019
tel. 42/683 06 95

Nowy Sącz

ul. Magazynowa 7, 33-300
tel. 18/444 13 37

Olsztyn

ul. Dworcowa 3, 10-413
tel. 89/538 86 30

Opole

ul. Armii Krajowej 7, 45-076
tel. 77/423 15 45

Piaseczno/Chyliczki

ul. Agrestowa 2A, 05-500
tel. kom. 601 287 803

Piła

ul. Kossaka 20, 64-920
tel. 67/215 57 86

Płock

ul. Kobylińskiego 13, 09-400
tel. 24/367 20 60

Poznań

ul. Bukowska 76/110, 60-812
tel. 61/843 78 75

ul. Śląska 20, 60-614
tel. 61/847 50 02

ul. Dąbrowskiego 177, 60-594
tel. kom. 601 179 421

al. Solidarności 46, 61-696
tel. 61/869 54 00

Pyrzyce

ul. Szczecińska 29, 74-200
tel. 91/395 25 40

Radom

al. Grzeczmarowskiego 2, 26-600
tel. 48/363 91 46

Radomsko

ul. Kościuszki 6/104, 97-500
tel. 44/682 35 26



Placówki EFL

Rybnik

ul. Prosta 144, 44-203
tel. 32/435 00 55

Rzeszów

ul. Rejtana 29B, 35-310
tel. 17/852 54 08
ul. Lewakowskiego 6, 35-125
tel. 17/250 92 60/2

Siedlce

ul. Sienkiewicza 37, 08-110
tel. 25/633 14 78

Sieradz

ul. Cypriana Bazylika 17, 98-200
tel. 43/822 14 52

Słupsk

ul. Kilińskiego 31, 76-200
tel. 59/841 22 05

Sosnowiec

al. Mireckiego 22, 41-205
tel. 32/670 24 23

Szczecin

ul. Torfowa 1B, 70-772
tel. kom. 604 510 071
ul. Piotra Skargi 15, 71-422
tel. 91/421 29 55

Świdnica

ul. Kopernika 34, 58-100
tel. 74/661 44 60

Świebodzin

pl. Jana Pawła II 9, 66-200
tel. 68/323 92 52

Świętochłowice

ul. Wojska Polskiego 16, 41-600
tel. 32/441 75 75

Tarnobrzeg

ul. Moniuszki 3/40, 39-400
tel. 15/823 05 77

Tarnów

ul. Krakowska 101, 33-100
tel. 14/628 75 11

Toruń

ul. Bydgoska 20, 87-100
tel. 56/662 42 00

ul. Batorego 5, 87-100
tel. 56/658 68 78

Trzebinia

ul. Kościuszki 134, 32-540
tel. 32/711 82 93

Tychy

ul. Budowlanych 166, 43-100
tel. kom. 604 460 388

Wałbrzych

ul. Wysockiego 10, 58-300
tel. 74/848 11 48

Warszawa

al. Stanów Zjednoczonych 32/367, 04-036
tel. kom. 602 126 725

ul. Powązkowska 44C, 01-797 Warszawa
tel. 22/560 74 00

Węgorzyno

Wiewiecko 36C, 73-155
tel. kom. 512 143 567

Placówki EFL

Włocławek

ul. Kruszyńskiej 37/39, 87-800
tel. 54/232 64 15

Wrocław

ul. Skarbowców 23A, 53-025
tel. kom. 601 745 554

ul. Osobowicka 70A, 51-008
tel. kom. 606 383 741

ul. Muchoborska 14, 54-424
tel. 71/794 90 20

pl. Orłąt Lwowskich 1, 53-605
tel. 71/377 74 50

Zielona Góra

ul. Matejki 19, 65-056
tel. 68/328 79 44